

**「코로나바이러스감염증-19」 예방을 위한
2020(사)대한하키협회 대응 지침**

2020년 6월 10일



대한하키협회

KOREA HOCKEY ASSOCIATION

목 차

① 추진배경	3
② 목적	4
③ 대회 운영 방침	4
④ 코로나19 상황본부 운영	4
⑤ 코로나19 대응조치사항 및 대회 운영 지침	6
⑥ 코로나19 감염자 발생 시 조치	12
[표.1] 개인방역 5대 핵심 수칙	13
[표.2] 대회 참가자 건강 모니터링	14
[표.3] 코로나19 건강 문진 표	15
[표.4] 경기장 출입 방문자 명부	16
[붙임.1] 전자출입명부[QR코드] 활용 안내	17
[붙임.2] 코로나바이러스-19 예방수칙	18
[붙임.3] 자가격리자 생활수칙	19
[붙임.4] 코로나19 자가격리 대상자, 가족 및 동거인 생활 수칙	20

1

추진배경

- 코로나바이러스감염증-19(코로나19) 국내 첫 환자가 보고된 후(1.20.) 지역사회 전파가 확인되는 상황으로 위기단계 상향.(2.24. ‘경계’→‘심각’)
 - 지역사회의 집단시설 및 다중이용시설에 대해 코로나19 예방 및 전파 차단을 위하여 관리 절차 및 조치사항을 마련 및 시행.
 - * 집단시설: 학교, 사업장, 청소년·가족시설, 어린이집, 유치원, 사회복지시설, 산후조리원, 의료기관 등
 - ** (다중이용시설) 공연장, **체육시설**, 종교시설, 쇼핑센터(대형마트·시장·백화점 등), 영화관, 대형식당, 대중목욕탕 등
- 본 지침은 2020년도 (사)대한하키협회의 전국규모하키대회 개최 시 코로나19 예방 및 확산 방지를 위하여 관리자 또는 대회 참가자의 역할 등을 제시하고 의심 증상자 또는 확정 판정자 발생 시 전국대회 진행과 관련한 기준을 마련하고자 함.

※코로나바이러스감염증-19의 특성

- 증상
 - 발열, 권태감, 기침, 호흡곤란, 및 폐렴, 급성호흡곤란증후군 등이며 대부분 경증이지만 기저질환이 있는 경우에는 중증으로 진행할 가능성이 높음.
 - 그 외 인후통, 두통, 가래, 객혈과 오심, 설사도 나타남
- 전파 방법
 - (비말전파) 코로나19는 감염된 사람이 기침, 재채기를 했을 때 발생한 비말(침방울)이 다른 사람의 호흡기 점막으로 바이러스가 침투하여 감염됨.
 - (접촉전파) 감염된 사람의 비말이 물건이나 표면 등에 묻은 경우, 다른 사람이 이 물건이나 표면을 손으로 만진 후 눈, 코, 입 등을 만져서 감염.
- 전파 특성
 - ① 증상이 경미한 발생 초기부터 전파가 일어나고, 전염력이 높음.
 - ② 닫힌 공간 내에서 밀접한 접촉이 이뤄지는 경우 확산의 규모가 커짐.

2

목적

- 대회 운영의 원활한 운영과 대회 참가자의 코로나19 감염 및 확산을 방지하기 위한 가능한 모든 노력을 기울인다.
- 대회조직위원회(직원, 임원), 대회 참가자(지도자, 선수, 모든 관계자), 방문객의 코로나19 감염 예방, 조기 인지 및 전파 방지 조치 실시.
 - * 위생·청소/소독/환기·근무 환경 개선, 발열 등 주기적 모니터링 및 업무배제
- 코로나19 환자 발생 시 즉시 관할 보건소에 신고하고, 추가환자 발생을 차단하기 위해 필요한 조치를 시행.

3

대회 운영 방침

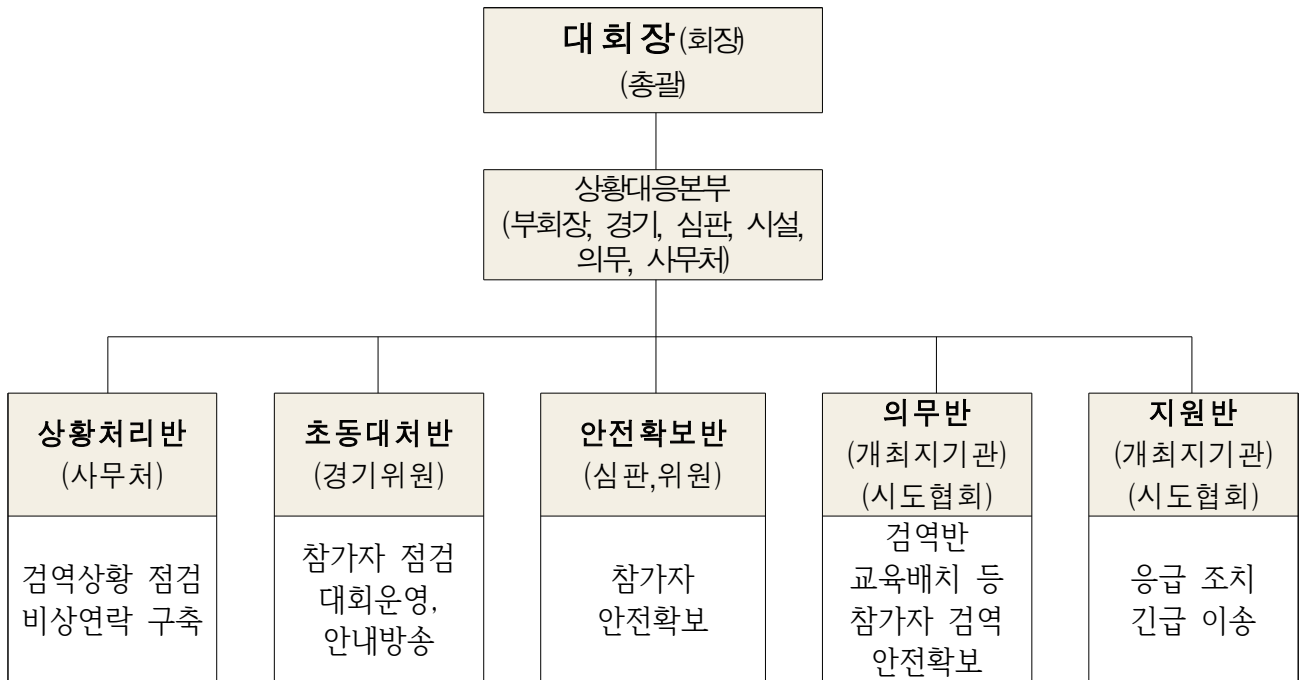
- 대회 개최 이전에 코로나19 감염방지를 위한 사전 점검을 통하여 코로나19 감염을 사전에 예방하여 안전하고 건강한 대회 운영.
- 코로나19 감염자가 발생 하였을 경우 신속한 초동 대처로 대회 개최지역 및 모든 참가자의 인적 및 물적 피해는 물론 코로나19 확산을 최소화.
- 대회 주최 / 주관 단체로서 코로나19 감염방지를 위한 운영 방침 및 인력에 대한 안전수칙 및 대처 방안을 숙지.
- 대회 운영의 원활한 운영과 대회 참가자의 코로나19 감염 및 확산을 방지하기 위한 가능한 모든 노력을 기울인다.
- 임직원, 대회 참가자(지도자, 선수, 운영요원 등으로 이에 한정하지 않음), 방문객의 코로나19 감염 예방, 조기 인지 및 전파 방지 조치 실시.
- 코로나19 환자 발생시 즉시 관할 보건소에 신고하고, 추가환자 발생을 차단하기 위해 필요한 조치를 시행.

4

코로나19 상황본부 운영

□ 코로나19 상황본부 조직도

대회 운영시 코로나19 감염 예방 및 발생에 대비하여 긴급하게 대처할 수 있도록 [코로나19 상황본부] 운영.



□코로나19 상황본부 업무 분장

구 분	담당자	역 할
대회장	회장	○ 대회운영 총괄
안전관리부장	부회장	○ 경기운영 및 상황 통제 / 대회장 부재 시 대행자
상황처리반	사무처 직원	○ 대회운영 및 상황처리 - 소방서, 의료기관, 시설관리자 등에게 긴급 요청 - 상황 안내 방송
초동대처반	경기위원	○ 의무반 적정장소 배치 ○ 화재 초동 대응(진압)
안전 확보반	심판위원	○ 참가자 인원 확인 및 안전 확보
의무반	의무 지원기관	○ 검역반 교육, 배치, 검역관리 ○ 참가자에 대한 현장 검역 ○ 참가자 및 검역자 안전 확보
지원반	자원봉사	○ 코로나19 감염자 발생시 응급 조치 ○ 코로나19 감염자 관련 의료기관 후송

1. 코로나19 관리체계 및 유관기관 협조체계 구성

- 대회조직위원회, 대회참가자 및 시설 환경관리, 상황 발생 시 조치 등 대비·대응 계획을 수립하여 시행
 - 의심환자(조사대상 유증상자) 등 발생 시 즉시 대응을 위해 유관기관*(시·도 협회, 시·군·구 보건소 및 의료기관)과의 비상연락체계 구축
 - * 시설 소관부서 - 보건소 - 소방서 - 의료기관(인근 선별진료소, 이송병원)
- ※보건복지부, ‘전체 선별진료소 현황’ - https://www.mohw.go.kr/react/popup_200128_3.html
 전국규모하키대회 개최지 내 지역별 선별진료소 중 검체 채취 가능 진료소 연계

2. 감염 예방을 위한 관리 철저

□ 감염병 예방 안내·홍보

- 대회조직위원회 및 대회참가자 대상 코로나19 질병정보 및 손 씻기, 기침예정 등 행동 수칙을 대표자 회의를 통해 안내.
- 대회참가자에 대하여 발열 또는 호흡기 증상이 있는 경우 이용이 제한될 수 있음을 고지.

□ 환경 위생 관리

- 지방자치단체 체육시설관리사업소의 협조를 통해 경기장 내 화장실 등 개수대(비수동식 수도꼭지 등)에 손 세정제[액체비누, 손소독제 (알콜 70%이상)]와 종이 타월 등을 충분히 비치.
 - 기침 시 사용한 휴지는 바로 처리할 수 있도록 시설 내 휴지 및 쓰레기통을 곳곳에 비치.
- 경기장 내 기록실, 심판실, 선수대기실 등 주요 공간의 청소, 소독 및 환기 강화.
 - 사람의 손이 자주 닿는 장소 및 물건에 대한 소독 철저.
 - 주기적인 환기 실시

3. 대회 개최 이전

□ 코로나19 감염 방지를 위한 개인 방역 5대 핵심 수칙 준수

- 대회 참가자(대회 참가팀 선수, 지도자 및 대회 관계자 등) 전원은 평소 일상생활 및 훈련에 참가하기 위하여[중앙재난안전대책본부]에서 권장하는 코로

나19 감염 예방을 위한 개인 방역 5대 핵심수칙을 준수하여야 한다.

※“[표.1] 개인방역 5대 핵심 수칙” 참조

□ 대회 참가자 건강모니터링 및 코로나19 건강문진표

○ 대회 참가자(대회 참가팀, 선수 지도자 및 대회관계자 등) 전원은 대회참가 15일 이전부터 대회참가 전날까지 코로나19 감염예방을 위한 건강상태를 매일 점검, 기록한 ‘대회 참가자 건강 모니터링’과 대회 전날 작성한 ‘코로나19 건강 문진표’를 대회[대표자회의] 참석 시 경기위원회에 제출하여야 한다.

※“[표.2][표.3]” 참조

□ 대회 참가 전 지도자 조치사항

○ 대회 참가 이전에 코로나19 감염이 의심되는 자(발열, 폐렴, 호흡기증상, 기침, 인후통 등), 자가격리 중인 자 및 유증상자(확진자 포함) 등이 발생한 해당 팀 지도자는 반드시 우리 협회에 알려야 한다.

이와 같은 상황이 발생했을 때는 해당 팀 전원(선수, 지도자, 팀 관계자 등)은 대회에 출전할 수 없으며 대회 개최지역 방문을 하여서는 안 된다.

□ 대회 참가 지도자 [대표자 회의] 참석

○ 대회 참가를 위하여 대회개최 지역 이동 시 참가자 전원은 마스크를 착용해야 하며 대회 마지막 날까지 수시로 교체 착용하여야 한다. 또한 참가팀 대표자는 대회 대표자 회의에 필히 참석하여 대회 참가에 따른 코로나19 감염 방지를 위한 지침을 준수하고 안내를 받아야 한다.(상황에 따라 홈페이지에 관련 내용을 공지 할 수 있습니다.)

※“[표.2][표.3]”을 경기위원회에 제출하여야 함.

4. 대회 관계자(개최지 등)

□ 대회 경기장 시설 점검 및 방역 철저

○ 대회 운영을 위한 경기장 시설의 설치와 부대시설의 위치 선정 및 코로나19 감염 예방을 위하여 경기장 입구뿐만 아니라 내, 외 곳곳에 손소독제를 비치하고, 방역 지침에 따라 경기장 모든 시설에 대한 방역을 실시한다.

□ 코로나19 감염 예방을 위한 검역 관리자 관리 및 배치

○ 코로나19 감염 예방을 위하여 대회기간 동안 대회 참가자를 대상으로 체온 및 호흡기 증상 유무를 신속하고 효율적으로 측정할 수 있도록 검역 관리자 관리 및 배치 한다. (대회기간 동안 의료진 및 구급 차량 항시 대기) 또한, 경기장에서의 검역 장소(경기장 입

구 밖에 검역 부스 설치) 선정, 측정 도구 일체 점검, 측정 인원 배치, 경기장 방문자 건강모니터링, 피검사자(대회 참가자 전원)를 위한 측정 시 행동요령 등이 설명 되어진 배너를 설치한다.

※“[표.4]”경기장 방문자 건강모니터링 참조.

□ 대회 무관중 개최 및 선수대기실, 탈의실 등 공용실 폐지

○ 대회의 안전하고 건강한 경기 운영을 위하여 [대회 무관중 개최]를 실시한다. 또한 참가선수가 이용하는 다중이용시설 등을 전면 폐지하고 경기장 관람석을 선수 대기 장소로 대차 활용한다.

□ 대표자 회의 시

○ 대회의 원활한 운영을 위하여 [대표자 회의]를 실시하되 다음과 같은 지침을 준수한다.

- ① 회의 장소는 환기가 용이하고 참석자 간의 간격을 2m이상 넓게 두도록 한다.
- ② 회의 전·후에 악수 등 신체적 접촉을 자제하며, 가능한 회의시간은 단축한다.
- ③ 회의 장소 곳곳에 손소독제를 비치하여 참석자가 수시로 사용하게 한다.
- ④ 회의 참석자(대회 관계자 등 포함) 전원 마스크를 착용하며 발언 시에도 마스크를 계속 착용 하도록 한다.

□ 대회 참가자 장비검사 실시

○ 경기 출전선수의 장비 검사는 사전에 각 팀별 장비 검사 시간을 통보하여 많은 선수가 겹치지 않고 최소의 인원이 신속하게 장비 검사를 마칠 수 있도록 한다. 또한, 장비 검사 이전과 이후 선수들의 이동 동선이 겹치지 않도록 지정 입구와 지정 출구를 따로 정한다.

- ① 장비 검사는 야외에서 실시한다.
- ② 각 팀별 시간 배정으로 대기시간이 없도록 한다.
- ③ 부득이하게 검사시간이 중복될 시 최소한 2m 간격을 유지토록 한다.

□ 경기장 관리

- ① 시합 전 훈련장은 개방하지 아니한다.
- ② 경기장 출입은 시합에 참가하는 선수에 한해서 지도자, 선수 입장 가능하다.
- ③ 경기장에 출입하는 모든 사람(임원, 심판, 코치, 운영요원, 개최지 관계자 등)은 반드시 마스크를 착용해야 출입이 가능하며 출입 후에도 마스크를 착용해야한다.
- ④ 경기장 관람석은 선수대기 장소로 대차 활용하며, 무 관중으로 경기 진행을 한다.

- ⑤ 물병 수건 등 개인용품은 타인과 공동사용을 금지하도록 한다.
- ⑥ 입장 시 모든 사람을 발열체크하며, 37.5 이상인 사람은 출입 금지 및 시합출전 금지하며 격리 조치한다.
- ⑦ 경기장 곳곳에 손 소독제를 배치한다.

5. 경기장 출입 시 대회조직위원회, 선수단 및 방문객 관리 강화

- 선수단 경기장 출입 인원 제한
 - 팀별 경기장 내 출입 인원은 2020년도 협회 등록을 완료한 지도자(트레이너 포함)로서 참가 신청을 완료한 인원내 한한다.
 - **무 관중 진행.**
- 경기장 출입 및 근무 시 발열 확인 **※주출입구만 개방**
 - 경기장 방문자에 대한 발열 및 호흡기 증상 확인
 - ① 최초 출입 시 1차 체크, 경기장 재입장의 경우는 횟수에 관계없이 발열 체크.
 - ② 경기장 출입 시 실시하는 발열 체크에서 37.5도 이상일 경우, 해당 인원을 우선 격리 하고 30분 후 2차 발열 체크 실시.
 - ③ **체온 유지 시, 선수단 인원(지도자, 선수 등)은 임시 경기 출전 금지 및 귀가 조치(자가 차량 이용 권고) 후 경과를 관찰토록하고 콜센터 또는 인근 보건소와 조치 사항 공유**
 - ④ 정상 체온 회복 시, 우선 격리 조치 해제(경기 출전)
 - ※ 경기장 출입 시 방문객 명부 작성(인적사항, 연락처, 체온 등)
- 발열 또는 호흡기 증상이 있는 자는 경기장 출입 금지
 - 발열 및 호흡기 증상이 나타나면 타인과의 접촉 및 외출을 자제, 자택(숙소)에서 경과 관찰.
 - ※ 증상이 호전되지 않으면 콜센터, 보건소(☎1339, ☎지역번호+120)으로 문의, 선별진료소를 우선 방문 진료.

6. 선수단 대회 참가 지침(의무사항)

- **대회 참가를 위해 경기장에 도착해 출입구에서 발열 체크를 진행할 때까지는 선수단 관리에 대한 책임은 각 선수단에 있다.**
- 훈련, 이동, 숙식 시 선수단 전원을 대상으로 정기적인 발열 체크 진행.
- **숙소(또는 학교)에서 경기장 이동을 위해 버스에 탑승할 경우, 선수단 발열을 반드시 체크하고 37.5℃ 이상의 인원은 숙소에 머무르도록 하며, 협회 사무처에 즉시(출발 전) 통**

보 한다.

- 마스크를 착용하지 않은 선수단 인원은 경기장에 출입할 수 없다. ※ 예외 없음.
- 발열 또는 호흡기 증상(기침, 인후통 등)이 있거나 최근 14일 이내 해외여행을 한 경우 방문(대회참가) 자제하기.
 - 발열이 있는 경우 경기장 출입 금지.
- 경기장 출입 시에는 발열 체크와 손 소독 및 출입명부 작성 의무.
 - 출입명부 허위 작성 시 스포츠공정위원회 회부. 위반행위 “단체 및 대회 운영과 관련된 직권남용. 직무태만 등 비위의 사건”을 들어 “1년 이상의 출전정지 혹은 자격정지, 해임 또는 제명” 가능.
 - 경기장에 출입하는 모든 인원은 발열 체크 시 신분증(학생의 경우, 사진이 있는 학생증 등)으로 신원을 확인 받아야 한다.(※신분증 미 지참 시 경기장 출입 불가.)
- 다른 사람과 2m(최소 1m) 이상 거리 두기. 지도자는 선수 워밍업 진행 또는 경기장 입장 대기 시 일반인의 선수단 접근을 통제 및 거리 두기를 하여야 한다.
- 흐르는 물과 비누로 30초 이상 손을 씻거나 손 소독제로 손 소독하기.
 - 대회 기간 중에는 수시로 손 소독(경기장 내, 외부 모두에서)
- 기침이나 재채기를 할 때는 휴지, 옷소매로 입과 코 가리기.
- 침방울이 튀는 행위(노래부르기, 소리지르기 등)나 신체접촉(악수, 포옹 등) 자제하기.
 - 골 세레머니 시 하이파이브, 포옹 등 신체접촉 자제.
 - 경기 시작 전과 휴식시간에 벤치 미팅 시 2m이상 거리를 두어 미팅하며, 마스크 착용.
- 실내 다중이용시설을 이용하는 경우 마스크 착용하기.
 - 미팅룸 등 단체 팀 미팅 시 마스크 착용.
- 대회참가 전 건강 문진표 [표.2,3] 제출

※ 지침 준수 또는 이행을 거부할 경우, 감염병 확산 방지를 위한 협조의무 위반으로 경기장 출입을 금지하고 강제 퇴장 조치하며, 경기장 최소 방문 시 작성한 문진표 [표.3] 에 이에 동의한 것으로 간주한다.

※ 협회 지침을 위반한 팀, 지도자, 선수는 (사)대한하키협회 스포츠공정위원회 규정에 의거 징계한다.

7. 대회조직위원회 안전 지침

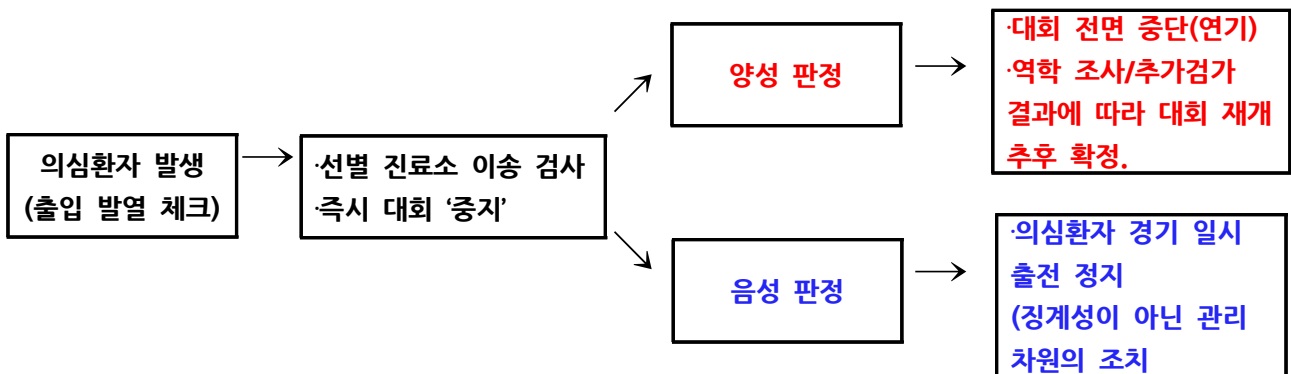
- 방역관리자 지정 및 지역 보건소담당자의 연락망을 확보하는 등 방역 협력체계 구축하기.
- 공동체 내 밀접 접촉이 일어나는 동일 부서, 동일 학급, 동일 장소 등에 2~3명 이상의 유증상자가 3~4일 내에 발생 시 유증상자가 코로나19 검사를 받도록 안내하며, **유증상자가 추가 발생 시 보건소에 집단감염 가능성을 신고하기.**
- **대회운영임원이 발열 또는 호흡기 증상이 있는 경우 출근 중단 및 즉시 퇴근조치하기.**
- 사람 간 간격을 2m(최소 1m) 이상 거리 두기.
- 손을 씻을 수 있는 시설 또는 손 소독제를 비치하고, 손 씻기 및 기침예절 준수 안내문 게시하기.
- 자연 환기가 가능한 경우 창문을 상시 열어두고, 에어컨 사용 등으로 상시적으로 창문을 열어두기 어려운 경우 매일 2회 이상 주기적으로 환기하기.
- 공용으로 사용하는 물건(출입구 손잡이 등) 및 표면은 매일 1회 이상 자주 소독하기.
- 선수, 지도자를 직접 응대하는 경우 마스크 착용하기.
- 발열 또는 호흡기 증상이 있거나 최근 14일 이내 해외여행을 한 경우 방문 자제 안내하기.
- 실내 다중이용시설을 이용하는 경우 마스크 착용 안내하기.
- 실외에서 2m 거리유지가 안되는 경우 마스크 착용 안내하기.
- 선수단 숙소 체류 시 수시 발열검사 및 문진 실시하기.
- **증상이 나타난 이용자·종사자 독립된 공간 마련하기.**
- 화장실 등 공동이용시설 등 경기장 내·외부, 선수단 락커, 숙소 등 손이 많이 닿는 곳 소독 철저히 하기.
- 개인위생수칙 준수, 생활 속 거리두기의 필요성 등에 대한 교육 및 홍보(전광판 홍보, 안내요원 교육 등)하기.
- **경기장 입장 시 출입로를 1개로 제한하며, 입장하는 모든 사람에게 발열 체크.**
- **경기장에 입장하는 모든 사람을 대상으로 출입 명부 작성.(QR코드 활용 등)**
- 시설 내 곳곳에 휴지와 뚜껑이 있는 쓰레기통을 비치해 기침이나 재채기 후 사용한 휴지를 깨끗이 버릴 수 있도록 하기.

6

코로나19 감염자 발생 시 조치

□ 의심환자 발견 시 조치

- 경기장 내 의심환자 발견 시 관할 보건소 및 의료시설에 즉시 신고.
- 의심환자는 마스크 착용, 선별 진료소로 이송 시 까지 격리공간에서 대기.
- 의심환자를 보건소 또는 의료시설로 이송 이후에는 소독제를 이용하여 환자가 머물렀던 장소 소독.
- 의심환자 발생 시, 대회 전면 중지 및 선수단 즉시 자가 격리 조치.
- 음성 판정 시, 선수 임시 출전 정지(경과 3~4일 관찰) 이후 경기 참가.
- 양성 판정 시, 대회 재개시점은 역학조사 및 추가 검사 결과에 따라 추후 확정·발표.



[표.1] 개인방역 5대 핵심 수칙

핵심 수칙 메시지

[제 1 수칙] “ 아프면 3~4일 집에 머물기”

- 열이 나거나 기침, 가래, 인후통, 코막힘 등 호흡기 증상이 있으면 집에 머물러 3~4일 쉰다.
- 휴식 후 증상이 없어지면 일상에 복귀하고, 휴식 중에 37.5 이상 고열이 지속 되거나 증상이 심해지면 콜센터(☎1339. ☎지역번호+120), 보건소에 문의 한다.

[제 2 수칙] “ 30초 손 씻기, 기침은 옷소매”

- 일상생활에서 사람과 사람 사이에 2m의 거리 두기와 만나는 사람과 악수 혹은 포옹을 하지 않는다.

[제 3 수칙] “ 30초 손 씻기, 기침은 옷소매”

- 식사 전, 화장실 이용 후, 외출 후, 기침 또는 재채기를 한 후에는 흐르는 물과 비누로 30초 이상 손을 씻거나 손 소독제를 이용한다.
- 기침이나 재채기를 할 때에는 휴지 혹은 옷소매 안쪽으로 입과 코를 가린다.

[제 4 수칙] “ 매일 2번 이상 환기, 주기적 소독”

- 자연환기가 되도록 문과 창문을 동시에 항상 열어둔다.
- 공공장소 등 여럿이 오가는 공간은 항상 깨끗하게 청소하고 손이 자주 닿는 곳(승강기 버튼, 출입문, 손잡이, 난간, 문고리, 팔걸이, 스위치 등)과 공용 물건(카트 등)은 매일 소독한다.

[제 5 수칙] “ 거리는 멀어져도 마음은 가까이”

- 코로나19는 혼자가 아니라 우리 모두의 노력이 있어야 극복할 수 있기에 서로 배려하고 위로하며 함께 노력하는 사회를 만들어야 한다.

[표.2] 대회 참가자 건강 모니터링(대회 15일전부터 1회 이상 검사)

참가자 건강 모니터링					
소속:					
대표자:					
날 짜	시 간	성 명	연락처	건강 상태	
				체온	호흡기증상(유무체크) (기침, 인후통, 호흡곤란, 권태감 등)
특이 사항				총 원	명

- ※ 「감염병의 예방 및 관리에 관한 법률」 제18조에 의거 작성된 명단은 확진자 발생 시 역학조사용으로 사용됩니다.
- ※ 감염병 예방관리 위해 「개인정보보호법」 제15조 제1항 제2호에 따라 정보주체의 별도 동의 없이 개인정보를 수집·이용 합니다.

※ 위의[표]를 대회 “장비 검사 시” 반드시 제출하여야 함.

[표.4] 경기장 출입 방문자 명부

전국규모하키대회 방문자 명단

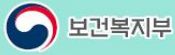
감염병 예방관리 위해 「개인정보법」 제15조 제1항 제2호에 따라 정보주체의 별도 동의 없이 개인정보를 수집이용 합니다.

순번	날짜	일시	이름	연락처	방문 목적	최근 14일 해외방문	본인 자가격리 대상여부	주변인 중 확진자 혹은 자가격리 대상 여부	체온	호흡기 증상	작성한 내용은 모두 진실 이며, 만약 거짓으로 대답하여 향후 코로나바이러스 감염증-19와 관련된 문제 발생시, 모든 책임은 본인이 질 것을 약속합니다.
예시	6. 18.	09:32	홍길동	010-1234-4567	대회 참가	중국 / 없음	O / X	O / X	36.5	있음 / 없음	
1											
2											
3											
4											
5											
6											
7											
8											
9											
10											
11											
12											
13											
14											
15											

- 1) 체온계로 체온 확인
- 2) 호흡기 증상은 방문객이 직접 기록

붙임 1

전자출입명부[QR코드] 활용 안내



국민 여러분의 정확한 정보제공만이
코로나-19 확산을 막을 수 있습니다

전자출입명부(QR코드) 도입



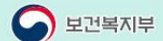
* 감염병 위기 경보 '심각' 및 '경계' 단계시 한시적 운영

이용자는 개인별 QR코드를 발급받아
이를 시설관리자에게 제시하면 출입 가능합니다.

<이용자 QR 인식절차>

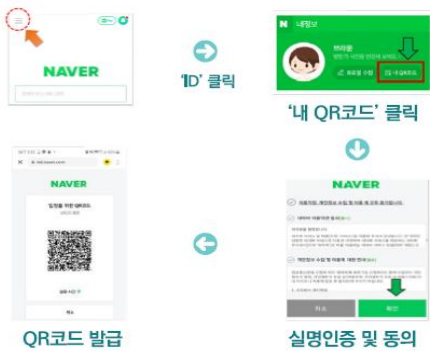


국민 여러분의 적극적인 QR코드
시스템 활용과 동참이 필요합니다.



<이용자>

1 네이버 로그인 후 QR코드 발급을 하세요



2 QR코드를 시설 관리자에게 보여주세요

* QR코드는 1회용으로 발급되며, 시설 입장 시 15초만 효력 유지

<시설 관리자>

1 전자출입명부 앱 설치, 등록하세요

* 개인정보 입력, 본인인증을 거쳐 회원등록, 직원 추가 등록 가능
<http://asp.iinsit.net:7755/safepass>



2 앱에서 이용자 QR코드를 스캔하세요

* 네트워크 연결이 가능한 단말기(휴대폰, 태블릿 PC 등)로 가능





꼭! 기억해야 할 행동수칙

국민 예방수칙



흐르는 물에 비누로
꼼꼼하게 손씻기



기침이나 재채기할 때
옷소매로 입과 코 가리기



씻지 않은 손으로
눈·코·입 만지지 않기

특히 임신부, 65세 이상, 만성질환자 외출 시 꼭 준수



발열, 호흡기 증상자와의
접촉 피하기



의료기관 방문 시
마스크 착용하기



사람 많은 곳
방문 자제하기

유증상자* 예방수칙

* 발열, 호흡기 증상(기침, 목아픔 등) 이 나타난 사람



등교나 출근을 하지 않고
외출 자제하기



3~4일 경과를 관찰하며
집에서 충분히 휴식 취하기



38°C 이상 고열이 지속되거나 증상이 심해질 경우
콜센터(☎1339, 지역번호+120),
관할보건소 문의 및
선별진료소 우선 방문 후 진료받기



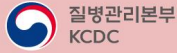
의료기관 방문 시
마스크 착용 및 자가 이용하기



진료 의료진에게 해외여행력 및
호흡기 증상자와의 접촉여부 알리기



국내 코로나19 유행지역에서는
외출, 타지역 방문을 자제하고
격리자는 의료인, 방역당국의
지시 철저히 따르기



자가격리환자 생활수칙



감염 전파 방지를 위해 바깥 외출 금지

※ 자가격리대상자는 「감염병의 예방 및 관리에 관한 법률」에 따라 감염 전파 방지를 위해 격리에 협조해주시길 바랍니다.
*제79조3(별칙)에 따라 1년 이하의 징역 또는 1천만원 이하의 벌금에 처할 수 있습니다.



독립된 공간에서 혼자 생활하기

- 방문은 닫은 채 창문을 열어 자주 환기 시키기
- 식사는 혼자서 하기
- 가능한 혼자만 사용할 수 있는 화장실과 세면대가 있는 공간 사용하기 (공용으로 사용 시, 사용 후 락스 등 가정용 소독제로 소독하기)



진료 등 외출이 불가피할 경우 반드시 관할 보건소(담당공무원)에 먼저 연락하기



가족 또는 동거인과 대화 등 접촉하지 않기

- 불가피할 경우, 얼굴을 맞대지 않고 마스크를 쓴 채 서로 2m이상 거리 두기



개인물품(개인용 수건, 식기류, 휴대전화 등) 사용하기

- 의복 및 침구류 단독세탁
- 식기류 등 별도 분리하여 깨끗이 씻기 전 다른 사람 사용 금지



건강수칙 지키기

- 손씻기, 손소독 등 개인위생 철저히 준수
- 기침이 날 경우 반드시 마스크 착용
- 마스크가 없을 경우 옷소매로 입과 코를 가려 기침하기, 기침 후 손씻기·손소독 하기

자가치료 기간동안 관할 보건소(담당공무원)가 연락하여 증상 등을 확인할 예정입니다. 격리해제일까지 본인의 발열, 증상 등을 모니터링하여 기록하여 주시기 바랍니다.

증상 모니터링 방법

- ☑ 매일 아침, 저녁으로 체온 측정하기
- ☑ 관할 보건소(담당공무원)에서 1일 2회 이상 연락 시, 체온, 증상 알려주기
- ☑ 호흡기증상 등 감염 증상이 나타나는지 스스로 건강상태 확인 후 모니터링 서식에 기록하기(서식6)

코로나바이러스감염증-19 주요 증상

- ☑ 발열(37.5°C 이상)
- ☑ 권태감
- ☑ 인후통
- ☑ 호흡기증상(기침, 호흡곤란 등)
- ☑ 폐렴

2020.04.05.



자가격리대상자 생활수칙



감염 전파 방지를 위해 격리장소 외에 외출 금지

※ 자가격리대상자는 「감염병의 예방 및 관리에 관한 법률」에 따라 감염 전파 방지를 위해 격리에 협조해주시길 바랍니다.
*제79조3(벌칙)에 따라 1년 이하의 징역 또는 1천만원 이하의 벌금에 처할 수 있습니다.



독립된 공간에서 혼자 생활하기

- 방문은 닫은 채 창문을 열어 자주 환기 시키기
- 식사는 혼자서 하기
- 가능한 혼자만 사용할 수 있는 화장실과 세면대가 있는 공간 사용하기 (공용으로 사용 시, 사용 후 락스 등 가정용 소독제로 소독하기)



진료 등 외출이 불가피할 경우 반드시 관할 보건소(담당공무원)에 먼저 연락하기



가족 또는 동거인과 대화 등 접촉하지 않기

- 불가피할 경우, 얼굴을 맞대지 않고 마스크를 쓴 채 서로 2m이상 거리 두기



개인물품(개인용 수건, 식기류, 휴대전화 등) 사용하기

- 의복 및 침구류 단독세탁
- 식기류 등 별도 분리하여 깨끗이 씻기 전 다른 사람 사용 금지



건강수칙 지키기

- 손씻기, 손소독 등 개인위생 철저히 준수
- 기침이 날 경우 반드시 마스크 착용
- 마스크가 없을 경우 옷소매로 입과 코를 가려 기침하기, 기침 후 손씻기·손소독 하기

능동감시 기간 동안 관할 보건소(담당공무원)가 연락하여 증상 등을 확인할 예정입니다. 확진환자와 접촉 후 14일이 경과하는 날까지 자가 모니터링하여 주시기 바랍니다.

자가모니터링 방법

- 호흡기증상 등 감염 증상이 나타나는지 스스로 건강상태 확인
- 매일 아침, 저녁으로 체온 측정하기
- 보건소(담당공무원)에서 1일 1회 이상 연락 시, 감염 증상 알려주기

코로나바이러스감염증-19 주요 증상

- 발열(37.5°C 이상)
- 권태감
- 인후통
- 호흡기증상(기침, 호흡곤란 등)
- 폐렴

2020.04.05.



자가격리대상자 가족·동거인 생활수칙



최대한 자가격리대상자와 접촉하지 않기

- 특히 노인, 임산부, 소아, 만성질환, 암 등 면역력이 저하된 분은 접촉 금지! • 외부인 방문 금지



불가피하게 자가격리대상자와 접촉할 경우 마스크를 쓰고 서로 2m 이상 거리 두기



자가격리대상자와 독립된 공간에서 생활하고, 공용으로 사용하는 공간은 자주 환기 시키기



물과 비누 또는 손세정제를 이용하여 손을 자주 씻기



자가격리대상자와 생활용품(식기, 물컵, 수건, 침구류 등) 구분하여 사용하기

- 자가격리대상자의 의복 및 침구류 단독세탁
- 자가격리대상자의 식기류 등은 별도로 분리하여 깨끗이 씻기 전 다른사람 사용 금지



테이블 위, 문 손잡이, 욕실기구, 키보드, 침대 옆 테이블 등 손길이 많이 닿는 곳의 표면 자주 닦기



자가격리대상자의 건강상태 주의 깊게 관찰하기



자가격리대상자의 동거인(가족 등)이 많은 사람과 접촉 및 집단시설* 관련 종사자는 자가격리자의 격리해제일까지 스스로 업무제한 권고

*집단시설 : 학교, 학원, 어린이집, 유치원, 사회복지시설, 산후조리원, 의료기관 등

코로나바이러스감염증-19 주요 증상

- ✓ 발열(37.5°C 이상) ✓ 권태감 ✓ 인후통 ✓ 호흡기증상(기침, 호흡곤란 등) ✓ 폐렴

2020.04.05.