

**「코로나바이러스감염증-19」 예방을 위한
[사]대한하키협회 대응 지침**

2022. 3. 30.



대한하키협회

KOREA HOCKEY ASSOCIATION

목 차

① 목적	3
② 대회 운영 방침	3
③ 코로나19 상황본부 운영	3
④ 코로나19 대응조치사항 및 대회 운영 지침	5
⑤ 참가선수단 방역 지침	10
[표.1] 대회 참가자 건강 모니터링	11
[표.2] 코로나19 건강 문진 표	12

1 목적

- ‘단계적 일상 회복’ 조치에 따라 대회의 원활한 운영과 대회 참가자의 코로나 19 감염 및 확산을 방지하기 위하여 최선을 다한다.
- 대회조직위원회(직원, 임원), 대회 참가자(지도자, 선수, 모든 관계자), 방문객의 코로나19 감염 예방, 조기 인지 및 확산 방지 조치.
 - * 위생 · 청소/소독/환기 · 근무 환경 개선, 발열 등 주기적 모니터링 및 업무배제

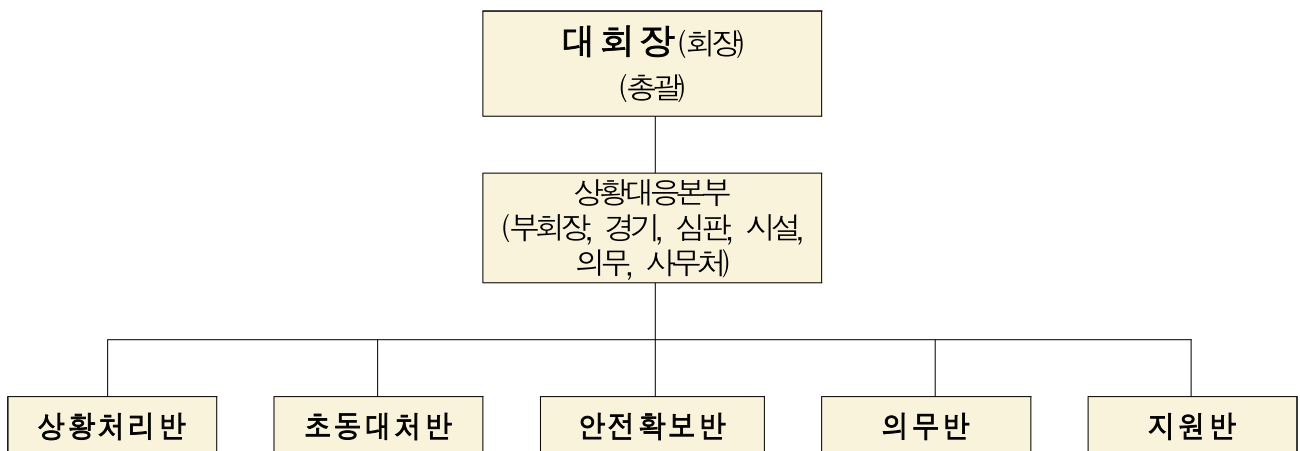
2 대회 운영 방침

- 대회개최 이전에 코로나19 감염 및 확산 방지를 위한 사전 점검을 통하여 코로나19 감염을 사전에 예방하여 안전하고 건강한 대회 운영.
- 코로나19 감염자가 발생하였을 경우 신속한 초동 대처로 대회 개최지역 및 모든 참가자의 인적 및 물적 피해는 물론 코로나19 확산을 최소화.
- 대회 참가자 백신 접종 현황 수집으로 대회 기간 중 코로나19 예방.

3 코로나19 상황본부 운영

□코로나19 상황본부 조직도

대회 운영시 코로나19 감염 예방 및 발생에 대비하여 긴급하게 대처할 수 있도록 [코로나19 상황본부] 운영.



(사무처)	(경기위원)	(심판,위원)	(개최지기관) (시도협회)	(개최지기관) (시도협회)
검역상황 점검 비상연락 구축	참가자 점검 대회운영, 안내방송	참가자 안전확보	검역반 교육배치 등 참가자 검역 안전확보	응급 조치 긴급 이송

□코로나19 상황본부 업무 분장

담당부장	담당자	역 할
대회장 / 회장		○ 대회운영 총괄
안전관리부장 / 전무이사		○ 경기운영 및 상황 통제 / 대회장 부재 시 대행자
상황처리반 사무처장	사무처 직원	○ 대회운영 및 상황처리 - 소방서, 의료기관, 시설관리자 등에게 긴급 요청 - 상황 안내 방송
초동대처반 경기위원장	경기위원회	○ 의무반 적정장소 배치
안전확보반 심판위원회	심판위원회	○ 참가자 인원 확인 및 안전 확보
의무반	의무 지원기관	○ 검역반 교육, 배치, 검역관리 ○ 참가자에 대한 현장 검역 ○ 참가자 및 검역자 안전 확보
지원반	자원봉사	○ 코로나19 감염자 발생시 응급 조치 ○ 코로나19 감염자 관련 의료기관 후송

4

코로나19 방역 조치사항 및 대회 운영 지침

1. 주요 방역 지침 및 대회 운영 지침

※ 단계적 일상 회복 지속을 위한 방역 강화 조치에 따라 변경 가능.

▶ 대회 참가 전

- 해당 팀 첫 경기 7일 전까지 팀 내 코로나19 확진자가 3명 이상일 경우 감염병 확산 방지로 인한 부득이한 불참 처리 신청이 가능하며 이 경우 팀에서 공문으로 증빙서류를 첨부하여 우리 협회에 불참 5일 전까지 신청하여야 한다. 단, 7일 전까지 코로나19 확진자가 3명 이상 일지라도 첫 경기 일에 맞춰 출전을 희망하는 경우는 아래 대회 참가 지침을 준수하여 음성 결과를 확인 후 대회에 참가 가능.

▶ 대회 참가

- 참가자 전원<PCR 검사 및 신속 항원 검사, 자가 키트>실시.<음성 결과 확인 후 대회 개최지로 이동>
- 참가자 전원 대회 참가 15일 전 일일 건강(발열 사항) 점검표 및 자가 문진표 제출 * 건강점검표 미제출자, 유증상자 대회 참가 불가.

▶ 대회 참가 기간 중

- 음성 확인제<PCR 검사 및 신속 항원 검사, 자가 키트>실시.<음성 결과 통보 시 점부터 24시간이 되는 날 자정까지 효력 인정(※2일에 1회 이상 검사)>
* 코로나19 완치자일 경우 격리 해제 문자(핸드폰 화면) 혹은 이를 증명할 수 있는 서류를 지참하여 경기장 출입 시 제시하여야 한다.

- 자가 키트<참가팀 부담>의 경우 키트에 본인 이름과 날짜 적시.

(예시: 홍길동 3월 30일)

- 참가자(선수단) 중 자가 키트 검사에서 양성 반응이 있는 경우에는 선별 진료소 및 민간 의료기관을 방문하여 신속 항원 검사를 실시한다. (같은 팀 선수단도 즉시 같은 절차를 진행.)

신속 항원 검사에서도 양성 나왔을 시 경기에 참여할수 없다. 단, 팀이나 선수가 희망할 시 PCR 검사를 진행하여 음성이 나오는 경우 정상적으로 대회에 참가할 수 있다. 이 경우 경기 일정은 조정하지 않는다.

(개최지 방역지침에 따라 거주지 보건소 혹은 선별 진료소로 이동하여 검사 진행 혹은 민간 의료기관에서 신속 항원 검사 및 PCR 검사<참가팀 부담> 실시.)

- 확진자를 제외하고 신속 항원 검사 혹은 PCR 검사 결과 음성으로 확인된 인원의 경우 대회를 정상적으로 참여.(이 경우 경기 일정이 변경될 수 있으며, 신속 항원 검사 혹은 PCR 검사 결과 음성이 나왔다고 하더라도 다음날 2일 연속으로 자가 키트 검사를 진행하여야 함. 추가로 양성 반응이 있는 선수가 3명 이상 나올 시 신속 항원 검사 혹은 PCR 검사를 진행하며 최종 양성으로 확인될 시 해당 팀의 잔여 경기는 모두 감염병 예방 및 확산 방지를 위한 사유로 불참 처리. 이로 인하여 경기 일정은 필요 시 조정될 수 있다.(한 팀에 확진자가 4명 이상 발생 시 적용되며, 4강 이상 진출 팀은 최종 순위를 인정)
- * 공통사항: 경기가 진행된 이후에 확진자가 발생한 경우 경기에 함께 참여한 모든 선수단은 2일 연속으로 자가 키트 검사를 실시하며, 양성 반응이 나올 시 위와 같은 절차를 따라야 함.
- 각종별 참가팀 수의 50% 이상 확진자 발생 시 해당 종별 대회 중단. 단, 홀수일 경우 50% 적용 기준에서 낮게 적용한다.(예시: 전체 5팀 출전 2팀 발생 시 중단 하며, 경기 시작 시점에 적용한다. 단, 참가팀 수가 3팀 이하인 경우 확진자 발생 팀을 제외하고 나머지 팀은 정상적으로 경기를 진행한다.)
- 확진자 발생 종별에 대한 순위 결정은 다음과 같이 한다.
 - 1) 4강 진출팀 확정 이후에는 추첨으로 순위를 결정한다.
 - 2) 풀 리그전은 3분의 2 이상 경기 일정이 진행된 경우 확진자 발생 팀을 제외한 나머지 팀은 추첨으로 순위를 결정한다.
- 일반부 리그전은 라운드별 성적에 반영하지 않는다.
- 숙박시설 객실 내 정원 초과 인원 숙박 금지, 식당 이용 시 외부인과 분리된 공간에서 별도식사.
- 불필요한 외출 자제 및 필수활동으로 외출 시 올바른 방법으로 마스크 착용.
- 관중은 경기장 수용인원의 50% 미만까지 입장을 자가 키트 검사 완료자(음성 확인 완료자, 날짜, 이름 표기하여야 하며, 운동장 입구에서 검사 실시.)에 한하여 허용한다. 단, 해당 경기 관계자 및 관중만 입장 가능하다. 2m 거리두기 준수(좌석 한 칸씩 거리두기)
- * 코로나19 완치자일 경우 격리 해제 문자(핸드폰 화면) 혹은 이를 증명할 수 있는 서류를 지참하여 경기장 출입 시 제시하여야 한다.

2. 코로나19 대응 세부 운영 지침

주최자(관리자·운영자) 수칙	대회 참가자 수칙
▶ 참가자 음성 확인	
<ul style="list-style-type: none"> ◦ 참가자 전원 음성 확인 	<ul style="list-style-type: none"> ◦ 참가자 전원<PCR 검사 및 신속 항원 검사(자가 키트)>실시.<음성 결과 확인 후 대회 개최지로 이동> ◦ 참가자 전원 대회 참가 15일전 일일건강(발열사항) 점검표 및 자가문진표 제출 * 건강점검표 미제출자, 유증상자 대회 참가 불가.
* 접종완료 등 관련 각종 증명서·확인서 등 발급대상, 방법 등의 사항은 질병관리청 지침에 따름	
▶ 대회장 출입	
<ul style="list-style-type: none"> ◦ 검사 결과 음성 확인 후 대회장 출입 허용 ◦ 대회장 출입자 전원 체온 측정(발열 증상이 있는 자는 출입 불가) ◦ 경기장 출입구 손소독제 비치 ◦ 관중은 경기장 수용인원의 50% 미만까지 입장을 백신접종 완료자 및 자가 키트 검사 완료자(음성확인 완료자, 날짜, 이름 표기)에 한하여 허용한다. 단, 해당 경기 관계자 및 관중만 입장 가능하다. 2m 거리두기 준수(좌석 한 칸씩 거리두기) 	<ul style="list-style-type: none"> ◦ 음성 확인제<PCR 검사 및 신속 항원 검사, 자가 키트>실시.<음성 결과 통보 시점부터 24시간이 되는 날 자정까지 효력 인정(※2일에 1회 이상 검사)> * 코로나19 완치자일 경우 격리 해제 문자(핸드폰 화면) 혹은 이를 증명할 수 있는 서류를 지참하여 경기장 출입 시 제시하여야 한다. ◦ 자가 키트의 경우 키트에 본인 이름과 날짜 적시(예: 홍길동 3월 30일)
▶ 의심 환자 발생 시 조치사항	
<ul style="list-style-type: none"> ◦ 의심 환자 임시격리실 마련 <ul style="list-style-type: none"> - 발열(37.5℃ 이상), 기침, 호흡곤란 등 ◦ 참가자 검사 절차 안내 	<ul style="list-style-type: none"> ◦ 참가자(선수단) 중 자가 키트 검사에서 양성 반응이 있는 경우에는 선별 진료소 및 민간 의료기관을 방문하여 신속 항원 검사를 실시한다. (같은 팀 선수단도 즉시 같은 절차를 진행.) 신속 항원 검사에서도 양성 나왔을 시 경기에 참여할수 없다. 단, 팀이나 선수가 희망할 시 PCR 검사를 진행하

	<p>여 음성이 나오는 경우 정상적으로 대회에 참가할 수 있다. 이 경우 경기 일정은 조정하지 않는다.</p> <p>(개최지 방역지침에 따라 거주지 보건소 혹은 선별 진료소로 이동하여 검사 진행 혹은 민간 의료기관에서 신속 항원 검사 및 PCR 검사<참가팀 부담> 실시.)</p>
<p>▶ 확진자 발생 시 조치사항 및 경기운영 방안</p>	
<ul style="list-style-type: none"> ◦ 확진자를 제외하고 신속 항원 검사 혹은 PCR 검사 결과 음성으로 확인된 인원의 경우 대회를 정상적으로 참여. (이 경우 경기 일정이 변경될 수 있으며, 신속 항원 검사 혹은 PCR 검사 결과 음성이 나왔다고 하더라도 다음날 2일 연속으로 자가 키트 검사를 진행하여야 함. 추가로 양성 반응이 있는 선수가 3명 이상 나올 시 신속 항원 검사 혹은 PCR 검사를 진행하며 최종 양성으로 확인될 시 해당 팀의 잔여 경기는 모두 감염병 예방 및 확산 방지를 위한 사유로 불참 처리. 이로 인하여 경기 일정은 필요 시 조정될 수 있다.(한 팀에 확진자가 4명 이상 발생 시 적용되며, 4강 이상 진출 팀은 최종 순위를 인정) * 공통사항: 경기가 진행된 이후에 확진자가 발생한 경우 경기에 함께 참여한 모든 선수단은 2일 연속으로 자가 키트 검사를 실시하며, 양성 반응이 나올 시 위와 같은 절차를 따라야 함. ◦ 각종별 참가팀 수의 50% 이상 확진자 	<ul style="list-style-type: none"> ◦ 확진자가 발생한 경우 즉시 협회 방역 담당자에게 연락. ◦ 확진자가 발생한 팀은 협회의 경기 운영 방안에 따라야 한다.

<p>발생 시 해당 종별 대회 중단. 단, 흡수일 경우 50% 적용 기준에서 낮게 적용한다.(예시: 전체 5팀 출전 2팀 발생 시 중단하며, 경기 시작 시점에 적용한다. 단, 참가팀 수가 3팀 이하인 경우 확진자 발생 팀을 제외하고 나머지 팀은 정상적으로 경기를 진행한다.)</p> <ul style="list-style-type: none"> ◦ 확진자 발생 종별에 대한 순위 결정은 다음과 같이 한다. <ul style="list-style-type: none"> 1) 4강 진출팀 확정 이후에는 추첨으로 순위를 결정한다. 2) 풀 리그전은 3분의 2 이상 경기 일정이 진행된 경우 확진자 발생 팀을 제외한 나머지 팀은 추첨으로 순위를 결정한다. ◦ 일반부 리그전은 라운드별 성적에 반영하지 않는다. 	
▶ 올바른 방법으로 마스크 착용	
<ul style="list-style-type: none"> ◦ 다중이 모이는 집합·모임·행사의 경우, 거리두기 관계없이 실내외 불문 마스크 착용 안내 	<ul style="list-style-type: none"> ◦ 올바른 방법으로 마스크 상시 착용
▶ 기타	
<ul style="list-style-type: none"> ◦ 손소독제 비치, 테이블·손잡이 등 표면 소독(일 2회 이상) ◦ 일 2회 이상 시설 환기 	<ul style="list-style-type: none"> ◦ 불필요한 외출 자제 및 필수활동으로 외출 시 올바른 방법으로 마스크 착용.

3. 참가 선수단 방역지침

▶ 참가 선수단 방역 지침

1. 대회 참가자(선수지도자·임원 등) 전원 PCR 검사, 신속 항원 검사, 자가 키트 검사(24시간 이내) 중 1개를 실시하여 대회장 이동(출발) 전 반드시 음성 결과 확인.
2. 참가 선수단의 개최지 이동 차량은 팀 전용 차량 이용 권고하며, 대중교통 이용 자제.
3. 대회 참가자는 참가 기간 중 2일에 한번 자가 키트 검사 후 경기참가 전까지 음성 결과를 확인하고 이동해야 하며, 운동장 출입 시 음성 결과를 확인시켜줘야 한다.(본인 서명, 날짜 표기된 자가 키트로 확인. *예시: 2일에 1회 검사 실시. 첫째 날 검사하면 둘째 날 자정까지 효력을 인정. 셋째 날 아침에는 다시 검사를 실시.)
- 검사를 미 실시자는 경기장 출입 불가
4. 대회 기간 중 이동 시 팀 전용 차량만 이용 * 대중교통 이용자제.
5. ‘방역담당자’ 를 지정하여 ▲선수단 건강관리(개인위생 수칙 교육 등) 확인
▲참가 선수단(학교 및 팀 등)에게 코로나19 대응 및 예방 관련 안내 사항 공지
6. 경기장 이동 전 참가자(선수지도자·임원 등) 중 발열 및 호흡기 질환 관련 유증상자 등 의심 증상이 있을 경우 사전 참가 금지 후 방역관리 절차에 따라 조치.
7. 참가자 전원 지정된 숙소 및 식당(사전 예약된 곳)만 이용, 숙소는 1인 1실 권고

[표.1] 대회 참가자 건강 모니터링(대회 15일 전부터 1일 1회 이상 검사)

참가자 건강 모니터링					
소속:					
대표자:					
날 짜	시 간	성 명	연락처	건강 상태	
				체온	호흡기증상(유무체크) (기침, 인후통, 호흡곤란, 권태감 등)
특이 사항				총 원	명

- ※ 「감염병의 예방 및 관리에 관한 법률」 제18조에 의거 작성된 명단은 확진자 발생 시 역학조사용으로 사용됩니다.
- ※ 감염병 예방관리 위해 「개인정보보호법」 제15조 제1항 제2호에 따라 정보주체의 별도 동의 없이 개인정보를 수집·이용 합니다.

※ 위의[표]를 대회 “장비 검사 시” 반드시 제출하여야 함.

